

विश्लेषण घरों से प्राप्त आँकड़ों पर आधारित हैं। 69 में से 69 ज़िले ऐसे आँकड़े प्रस्तुत नहीं किए गए हैं जिनके लिए सैम्पल अपर्याप्त है।

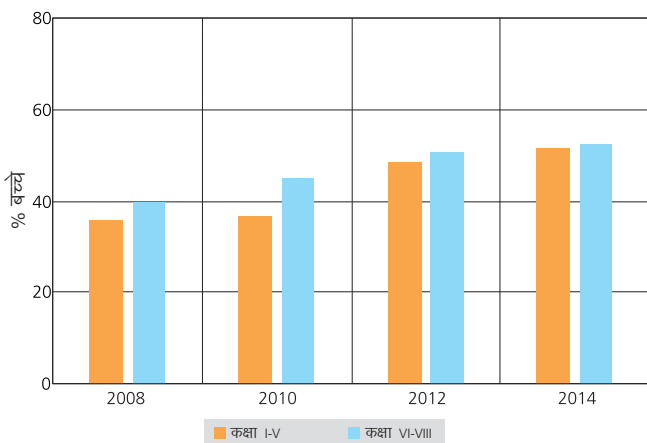
विद्यालय में नामांकित और विद्यालय नहीं जा रहे बच्चे

टेबल 1: विभिन्न प्रकार के विद्यालयों में % बच्चे 2014

आयुवर्ग	सरकारी	निजी	अन्य	विद्यालय नहीं जा रहे	कुल
आयुवर्ग: 6-14 सभी	41.1	51.7	2.4	4.9	100
आयुवर्ग: 7-16 सभी	38.1	52.1	2.1	7.7	100
आयुवर्ग: 7-10 सभी	42.6	51.9	2.8	2.8	100
आयुवर्ग: 7-10 लड़के	38.1	56.8	2.6	2.5	100
आयुवर्ग: 7-10 लड़कियाँ	47.8	46.2	2.9	3.1	100
आयुवर्ग: 11-14 सभी	37.2	53.3	1.8	7.7	100
आयुवर्ग: 11-14 लड़के	34.0	58.1	1.6	6.4	100
आयुवर्ग: 11-14 लड़कियाँ	40.7	48.1	2.0	9.2	100
आयुवर्ग: 15-16 सभी	28.4	49.5	1.0	21.0	100
आयुवर्ग: 15-16 लड़के	29.1	50.6	0.8	19.4	100
आयुवर्ग: 15-16 लड़कियाँ	27.7	48.3	1.3	22.7	100

नोट: 'अन्य' में मदरसों और EGS में पढ़ रहे बच्चे शामिल हैं।
'विद्यालय नहीं जा रहे' = ड्रॉप आउट + कमी नामांकन नहीं हुआ

चार्ट 2: समय के साथ बदलाव कक्षा I-V और कक्षा VI-VIII के उन बच्चों का % जो निजी विद्यालयों में नामांकित हैं 2008, 2010, 2012 और 2014



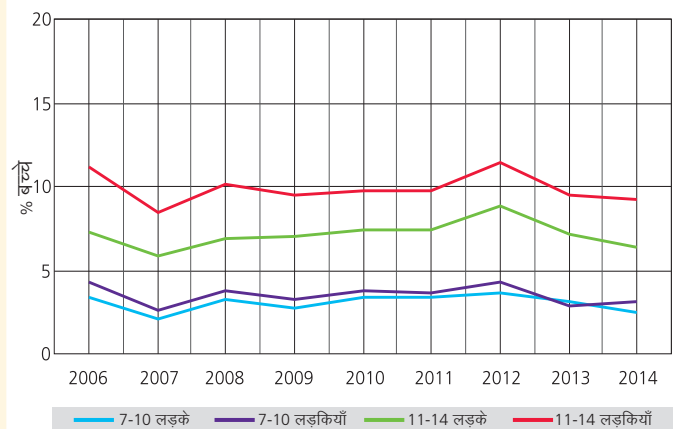
विद्यालय एवं पूर्व प्राथमिक विद्यालय में छोटे बच्चे

टेबल 3: 3-6 आयुवर्ग के बच्चों का % जो विभिन्न प्रकार के विद्यालयों और पूर्व प्राथमिक विद्यालयों में नामांकित हैं 2014

आयु	बालवाड़ी या आँगनवाड़ी में	एल.के.जी./ यू.के.जी. में	विद्यालय में			विद्यालय या पूर्व प्राथमिक विद्यालय में नहीं	कुल
			सरकारी	निजी	अन्य		
आयु 3	23.9	10.6				65.6	100
आयु 4	25.5	27.2				47.3	100
आयु 5	10.4	26.5	25.2	19.0	2.4	16.5	100
आयु 6	3.2	18.1	38.4	30.6	2.5	7.3	100

नोट: 3 और 4 वर्ष के बच्चों के लिए केवल पूर्व प्राथमिक विद्यालय में नामांकन स्थिति की जानकारी दर्ज की जाती है।
असर 2014

चार्ट 1: समय के साथ बदलाव % बच्चे जो विद्यालय नहीं जा रहे (आयुवर्ग और लिंग के अनुसार) 2006-2014



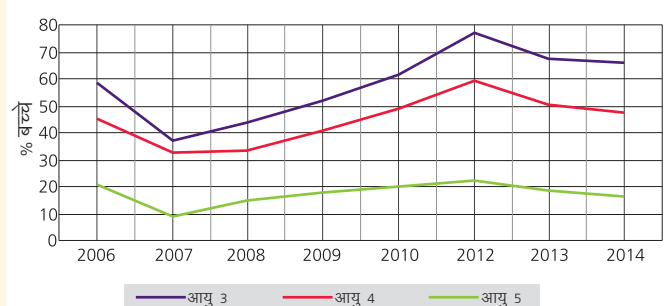
प्रत्येक रेखा बच्चों के एक विशिष्ट उप समूह के लिए विद्यालय नहीं जा रहे बच्चों के % में आए बदलाव को दर्शाती है। उदाहरण के लिए, आयुवर्ग 11-14 की कुल लड़कियों में उन लड़कियों का % जो विद्यालय नहीं जा रही 2006 में 11.1% था, 2009 में 10% था, 2011 में 10% था और 2014 में 9.2% है।

टेबल 2: सैम्पल विवरण प्रत्येक कक्षा के लिए आयु के अनुसार बच्चों का % 2014

कक्षा	5	6	7	8	9	10	11	12	13	14	15	16	कुल	
I	23.1	33.5	21.2	12.5				9.7				100		
II	4.6	14.8	30.6	25.9	9.6	9.0				5.6			100	
III	5.0		12.7	33.3	19.6	16.9	5.6	4.9				2.2	100	
IV	5.5			16.1	23.3	30.3	10.3	9.2				5.4	100	
V	1.6		6.1	10.5	34.1	19.7	17.1	6.0				4.9	100	
VI	5.7			16.8			25.8	30.2	11.6	6.6			3.4	100
VII	2.1			6.6			10.5	36.1	23.8	13.5	5.7	1.8	100	
VIII	7.4			19.2			30.7	27.6	11.0	4.1			100	

यह टेबल कैसे पढ़ें: यदि कोई बच्चा 6 वर्ष की आयु से कक्षा I में स्कूली शिक्षा प्रारंभ करता है तो उसकी आयु कक्षा III में 8 वर्ष होनी चाहिए। यह टेबल हर कक्षा के लिए आयु वितरण दर्शाता है। उदाहरण के लिए, कक्षा III में, 33.3% बच्चे 8 वर्ष के हैं परन्तु 12.7% बच्चे ऐसे हैं जो 7 वर्ष के हैं, 19.6% बच्चे ऐसे हैं जो 9 वर्ष के हैं, 16.9% बच्चे ऐसे हैं जो 10 वर्ष के हैं, 5.6% बच्चे ऐसे हैं जो 11 वर्ष के हैं, 4.9% बच्चे ऐसे हैं जो 12 वर्ष के हैं और 2.2% बच्चे ऐसे हैं जिनकी आयु 12 वर्ष से अधिक है।

चार्ट 3: समय के साथ बदलाव 3, 4 और 5 वर्ष की आयु के उन बच्चों का % जो विद्यालय या पूर्व प्राथमिक विद्यालय में नामांकित नहीं हैं 2006-2014*



*2011 के आँकड़ों के साथ तुलना नहीं की जा सकती इसलिए उन्हें यहाँ शामिल नहीं किया गया है।

ऐसे आँकड़े प्रस्तुत नहीं किए गए हैं जिनके लिए सैम्पल अपर्याप्त है।

पढ़ना

टेबल 4: प्रत्येक कक्षा के लिए पढ़ने के स्तर के अनुसार बच्चों का % सभी विद्यालय 2014

कक्षा	अक्षर भी नहीं	अक्षर	शब्द	स्तर 1 (कक्षा I स्तर का पाठ)	स्तर 2 (कक्षा II स्तर का पाठ)	कुल
I	54.2	29.7	8.2	3.9	4.0	100
II	31.3	35.1	14.1	7.9	11.7	100
III	18.4	30.8	15.9	13.3	21.7	100
IV	11.7	24.1	16.1	15.1	33.0	100
V	8.2	18.1	13.8	15.2	44.7	100
VI	5.1	13.3	11.3	14.8	55.5	100
VII	3.8	9.7	8.0	13.5	65.0	100
VIII	3.4	7.5	6.8	11.6	70.8	100
कुल	20.0	22.7	12.0	11.4	34.0	100

यह टेबल कैसे पढ़ें: प्रत्येक कोष्ठक बच्चे के पढ़ने के उच्चतम स्तर को दर्शाता है। उदाहरण के लिए, कक्षा III में 18.4% बच्चे अक्षर भी नहीं पढ़ सकते, 30.8% बच्चे अक्षर पढ़ सकते हैं परन्तु उससे अधिक नहीं, 15.9% बच्चे शब्द पढ़ सकते हैं परन्तु कक्षा I के स्तर का पाठ या उससे अधिक नहीं, 13.3% बच्चे कक्षा I के स्तर का पाठ पढ़ सकते हैं परन्तु कक्षा II के स्तर का पाठ नहीं और 21.7% बच्चे कक्षा II के स्तर का पाठ पढ़ सकते हैं। प्रत्येक कक्षा के लिए इन सभी श्रेणियों का योग 100% है।

पढ़ने की जाँच सामग्री

कहानी
रामपुर में एक मैदान था। वहाँ कुछ नहीं उगता था। वहाँ कोई खेलने नहीं जाता था। एक दिन कुछ लोग आए। उन्होंने गाँव के लोगों को बुलाया। सबने मिलकर तय किया कि यहाँ बगीचा बनाया जाए। खाद मंगाकर हर तरह के पौधे लगाए गए। सही समय पर पानी दिया गया। आज वहाँ एक सुंदर बगीचा है। इसलिए वहाँ सभी खेलने जाते हैं।

अनुच्छेद
रूपा बाहर खेल रही थी। खेलते-खेलते रात हो गई। रूपा अपने घर चली गई। वह खाना खाकर सो गई।

शब्द
द क च
ल ब
ह थ त
म ख

शब्द
नाक तोता
कूड़ा मैना
खुश सेब
मौका पीला
झोला दिन

टेबल 5: समय के साथ बदलाव कक्षा II और III के उन बच्चों का % जो पढ़ने के विभिन्न स्तर पर हैं विद्यालय प्रकार के अनुसार 2010-2014

वर्ष	कक्षा II के उन बच्चों का % जो कम से कम अक्षर पढ़ सकते हैं			कक्षा III के उन बच्चों का % जो कम से कम शब्द पढ़ सकते हैं		
	सरकारी	निजी	सरकारी और निजी*	सरकारी	निजी	सरकारी और निजी*
2010	77.2	91.1	82.4	56.1	77.8	64.2
2011	66.1	89.7	77.4	40.1	74.4	55.6
2012	55.6	87.9	72.2	27.1	69.3	47.8
2013	53.5	87.4	70.1	31.6	73.9	52.3
2014	50.0	86.4	69.1	27.9	71.7	50.8

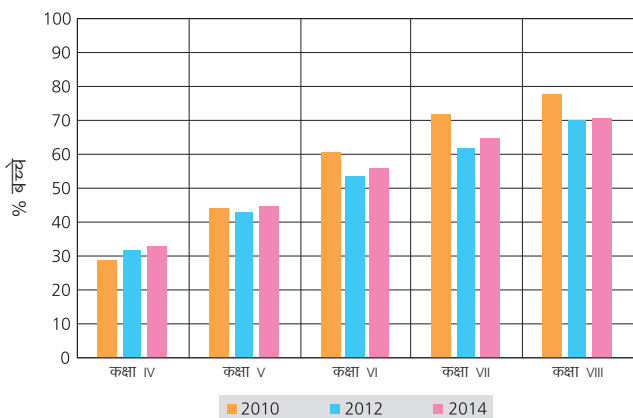
*यह केवल सरकारी और निजी विद्यालयों में पढ़ रहे बच्चों का भारत औसत है।

टेबल 6: समय के साथ बदलाव कक्षा IV और V के उन बच्चों का % जो पढ़ने के विभिन्न स्तर पर हैं विद्यालय प्रकार के अनुसार 2010-2014

वर्ष	कक्षा IV के उन बच्चों का % जो कम से कम कक्षा I के स्तर का पाठ पढ़ सकते हैं			कक्षा V के उन बच्चों का % जो कक्षा II के स्तर का पाठ पढ़ सकते हैं		
	सरकारी	निजी	सरकारी और निजी*	सरकारी	निजी	सरकारी और निजी*
2010	46.2	69.5	55.0	36.0	58.4	44.1
2011	32.5	67.6	48.9	29.9	60.3	43.3
2012	25.4	67.9	46.9	25.6	59.6	42.7
2013	29.4	70.7	49.8	24.5	63.8	43.6
2014	26.9	67.6	48.1	26.8	61.4	44.6

*यह केवल सरकारी और निजी विद्यालयों में पढ़ रहे बच्चों का भारत औसत है।

चार्ट 4: समय के साथ बदलाव कक्षा के अनुसार उन बच्चों का % जो कक्षा II के स्तर का पाठ पढ़ सकते हैं सभी विद्यालय 2010, 2012 और 2014



बाईं तरफ दिए गए चार्ट (चार्ट 4) को समझने के लिए कई बातों को ध्यान में रखा जाना चाहिए:

पहला, असर में सभी बच्चों की जाँच एक ही जाँच सामग्री से की जाती है। असर की पढ़ने की जाँच सामग्री में सबसे उच्चतम स्तर कक्षा II के स्तर के पाठ को पढ़ने की क्षमता है। असर की जाँच एक "बुनियादी" जाँच है। असर में ग्रेड-स्तर की जाँच सामग्री का प्रयोग नहीं किया जाता है। सबसे उच्चतम स्तर पर असर हमें यह बताता है कि क्या बच्चा कम से कम कक्षा II के स्तर के पाठ को पढ़ सकता है या नहीं।

इस जाँच सामग्री के आधार पर हम देख सकते हैं कि बढ़ती कक्षाओं के साथ ऐसे बच्चों का अनुपात बढ़ता है जो कक्षा II के स्तर का पाठ पढ़ सकते हैं। कक्षा VIII तक, जब बच्चे आठ वर्ष का स्कूली शिक्षण पूरा कर लेते हैं, बच्चों का एक बड़ा अनुपात कम से कम कक्षा II के स्तर का पाठ पढ़ सकता है। प्रत्येक वर्ष (जिसके लिए आँकड़े दिए गए हैं) के लिए यह बात सच है। यह संभव है कि कुछ बच्चे उच्चतर स्तर के पाठ पढ़ सकते हों परन्तु असर के पढ़ने की जाँच में कक्षा II के स्तर से उच्चतर स्तरों के लिए मूल्यांकन नहीं किया जाता।

हालांकि, ध्यान देने वाली बात यह भी है कि एक दी गई कक्षा के बच्चे लगातार कैसा कर रहे हैं। उदाहरण के लिए यह चार्ट वर्ष 2010, 2012 और 2014 में कक्षा V में पढ़ रहे ऐसे बच्चों के अनुपात की तुलना करने में सहायक है जो कि कक्षा II के स्तर के पाठ को पढ़ सकते हैं।

ऐसे आँकड़े प्रस्तुत नहीं किए गए हैं जिनके लिए सैम्पल अपर्याप्त है।

गणित

टेबल 7: प्रत्येक कक्षा के लिए गणित के स्तर के अनुसार बच्चों का % सभी विद्यालय 2014

कक्षा	9 तक अंक पहचान नहीं	संख्या पहचानते हैं		घटाव कर सकते हैं	भाग कर सकते हैं	कुल
		1-9	10-99			
I	49.1	32.8	14.3	3.0	0.8	100
II	24.9	39.8	23.2	9.2	2.9	100
III	13.2	35.1	28.6	15.6	7.6	100
IV	7.3	28.6	28.5	19.5	16.2	100
V	5.6	21.1	26.6	21.0	25.7	100
VI	3.1	15.8	27.6	22.2	31.4	100
VII	2.6	11.6	27.0	21.8	37.0	100
VIII	2.4	9.8	24.8	19.3	43.7	100
कुल	16.1	26.1	24.5	15.4	17.9	100

यह टेबल कैसे पढ़ें: प्रत्येक कोष्ठक बच्चे के गणित करने के उच्चतम स्तर को दर्शाता है। उदाहरण के लिए, कक्षा III में 13.2% बच्चे 9 तक अंक भी नहीं पहचान सकते, 35.1% बच्चे 9 तक अंक पहचान सकते हैं परन्तु उससे अधिक नहीं, 28.6% बच्चे 99 तक संख्या पहचान सकते हैं परन्तु घटाव नहीं कर सकते, 15.6% बच्चे घटाव कर सकते हैं परन्तु भाग नहीं और 7.6% बच्चे भाग का प्रश्न हल कर सकते हैं। प्रत्येक कक्षा के लिए इन सभी श्रेणियों का योग 100% है।

गणित की जाँच सामग्री

अंक पहचान 1-9		संख्या पहचान 10-99		घटाव		भाग
3	7	65	38	41 - 13	64 - 48	7)928
1	4	92	23	84 - 49	73 - 36	6)769
8	2	47	72	56 - 37	31 - 13	8)987
5	9	54	87	45 - 18	53 - 24	4)519

बच्चे से कोई भी 5 अंक पहचानने को कहें। कम से कम 4 सही होने चाहिए।
बच्चे से कोई भी 5 संख्या पहचानने को कहें। कम से कम 4 सही होने चाहिए।
बच्चे से कोई भी 2 घटाव के प्रश्न करने को कहें। दोनों ही सही होने चाहिए।
बच्चे से कोई भी 1 भाग का प्रश्न करने को कहें। यह सही होना चाहिए।

टेबल 8: समय के साथ बदलाव कक्षा II और III के उन बच्चों का % जो गणित के विभिन्न स्तर पर हैं विद्यालय प्रकार के अनुसार 2010-2014

वर्ष	कक्षा II के उन बच्चों का % जो संख्याएँ 1-9 पहचान सकते हैं या उससे अधिक			कक्षा III के उन बच्चों का % जो संख्याएँ 10-99 पहचान सकते हैं या उससे अधिक		
	सरकारी	निजी	सरकारी और निजी*	सरकारी	निजी	सरकारी और निजी*
2010	76.8	91.2	82.2	51.0	73.9	59.6
2011	69.5	91.1	79.9	36.9	69.3	51.6
2012	62.9	92.2	77.9	25.1	67.2	45.7
2013	63.4	91.1	77.0	30.6	72.9	51.2
2014	59.3	89.6	75.3	28.8	72.6	51.7

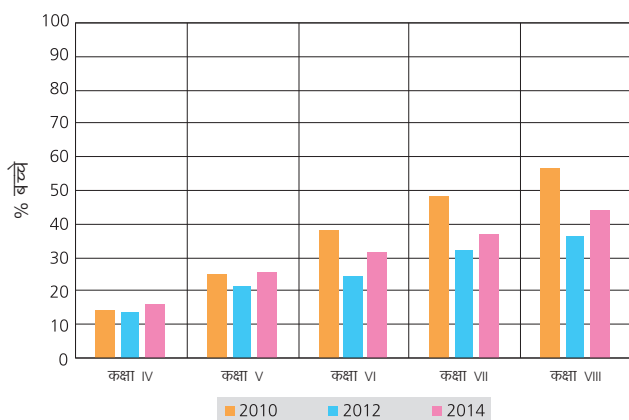
*यह केवल सरकारी और निजी विद्यालयों में पढ़ रहे बच्चों का भारत औसत है।

टेबल 9: समय के साथ बदलाव कक्षा IV और V के उन बच्चों का % जो गणित के विभिन्न स्तर पर हैं विद्यालय प्रकार के अनुसार 2010-2014

वर्ष	कक्षा IV के उन बच्चों का % जो कम से कम घटाव कर सकते हैं			कक्षा V के उन बच्चों का % जो भाग कर सकते हैं		
	सरकारी	निजी	सरकारी और निजी*	सरकारी	निजी	सरकारी और निजी*
2010	32.6	55.0	41.1	18.7	36.3	25.0
2011	21.6	50.3	35.1	12.1	33.4	21.5
2012	12.1	48.7	30.6	9.1	33.3	21.3
2013	20.3	56.0	38.0	11.2	42.3	26.3
2014	17.5	52.7	35.9	12.1	38.7	25.8

*यह केवल सरकारी और निजी विद्यालयों में पढ़ रहे बच्चों का भारत औसत है।

चार्ट 5: समय के साथ बदलाव कक्षा के अनुसार उन बच्चों का % जो भाग कर सकते हैं सभी विद्यालय 2010, 2012 और 2014



बाईं तरफ दिए गए चार्ट (चार्ट 5) को समझने के लिए कई बातों को ध्यान में रखा जाना चाहिए:

पहला, असर में सभी बच्चों की जाँच एक ही जाँच सामग्री से की जाती है। असर की गणित की जाँच में सबसे उच्चतम स्तर भाग के प्रश्न (तीन अंकों की संख्या का एक अंक से भाग) को हल करने की क्षमता है। भारत के अधिकांश राज्यों में, कक्षा III या IV में बच्चों से ऐसे प्रश्नों को हल करने की अपेक्षा की जाती है। असर की जाँच एक "बुनियादी" जाँच है। असर में ग्रेड-स्तर की जाँच सामग्री का प्रयोग नहीं किया जाता है। सबसे उच्चतम स्तर पर असर हमें यह बताता है कि क्या बच्चा कम से कम इस तरह के भाग के प्रश्न को हल कर सकता है या नहीं।

इस जाँच सामग्री के आधार पर हम देख सकते हैं कि बढ़ती कक्षाओं के साथ ऐसे बच्चों का अनुपात बढ़ता है जो इस स्तर के भाग का प्रश्न हल कर सकते हैं। कक्षा VIII तक, जब बच्चे आठ वर्ष का स्कूली शिक्षण पूरा कर लेते हैं, बच्चों का एक बड़ा अनुपात इस स्तर के भाग के प्रश्न को हल कर सकता है। प्रत्येक वर्ष (जिसके लिए आँकड़े दिए गए हैं) के लिए यह बात सच है। यह संभव है कि कुछ बच्चे उच्चतर स्तर की संक्रियाओं को हल कर सकते हों परन्तु असर की गणित की जाँच में इस स्तर के भाग के प्रश्न से उच्चतर स्तरों के प्रश्नों के लिए मूल्यांकन नहीं किया जाता।

हालांकि, ध्यान देने वाली बात यह भी है कि एक दी गई कक्षा के बच्चे लगातार कैसा कर रहे हैं। उदाहरण के लिए यह चार्ट वर्ष 2010, 2012 और 2014 में कक्षा V में पढ़ रहे ऐसे बच्चों के अनुपात की तुलना करने में सहायक है जो कि इस स्तर के भाग के प्रश्न को हल कर सकते हैं।

ऐसे आँकड़े प्रस्तुत नहीं किए गए हैं जिनके लिए सैम्पल अपर्याप्त है।

अंग्रेजी पढ़ना और समझना

टेबल 10: प्रत्येक कक्षा के लिए अंग्रेजी पढ़ने के स्तर के अनुसार बच्चों का % सभी विद्यालय 2014

कक्षा	बड़े (capital) अक्षर भी नहीं	बड़े (capital) अक्षर	छोटे (small) अक्षर	सरल शब्द	सरल वाक्य	कुल
I	59.7	15.9	15.2	7.3	1.9	100
II	41.1	21.3	20.2	11.8	5.6	100
III	29.8	20.4	24.7	16.4	8.8	100
IV	22.3	18.8	23.9	19.9	15.1	100
V	17.3	15.5	23.4	22.7	21.1	100
VI	12.1	12.3	23.1	25.5	27.1	100
VII	9.9	10.2	20.9	24.8	34.1	100
VIII	8.9	8.1	19.0	23.9	40.1	100
कुल	28.2	15.9	21.1	17.9	16.9	100

यह टेबल कैसे पढ़ें: प्रत्येक कोष्ठक बच्चे के अंग्रेजी पढ़ने के उच्चतम स्तर को दर्शाता है। उदाहरण के लिए, कक्षा III में 29.8% बच्चे बड़े अक्षर भी नहीं पढ़ सकते, 20.4% बच्चे बड़े अक्षर पढ़ सकते हैं परन्तु उससे अधिक नहीं, 24.7% बच्चे छोटे अक्षर पढ़ सकते हैं परन्तु शब्द या उससे अधिक नहीं, 16.4% बच्चे शब्द पढ़ सकते हैं परन्तु वाक्य नहीं और 8.8% बच्चे वाक्य पढ़ सकते हैं। प्रत्येक कक्षा के लिए इन सभी श्रेणियों का योग 100% है।

टेबल 11: प्रत्येक कक्षा के लिए अंग्रेजी समझ पाने वाले बच्चों का % सभी विद्यालय 2014

कक्षा	उनमें जो शब्द पढ़ पाते हैं, % बच्चे जो शब्दों का अर्थ बता पाते हैं	उनमें जो वाक्य पढ़ पाते हैं, % बच्चे जो वाक्यों का अर्थ बता पाते हैं
I	60.9	32.9
II	60.5	33.9
III	60.3	43.9
IV	59.8	49.7
V	60.3	53.5
VI	58.1	56.9
VII	57.7	59.7
VIII	55.6	61.6
कुल	59.0	54.7

विद्यालय का प्रकार और शुल्क देकर प्राप्त की गई अतिरिक्त ट्यूशन

असर सर्वेक्षण में शुल्क देकर प्राप्त की गई अतिरिक्त ट्यूशन से सम्बंधित जानकारी यह प्रश्न पूछ कर दर्ज की जाती है: "क्या बच्चा पैसे देकर ट्यूशन पढ़ने जाता है?" इसलिए, इन आँकड़ों में ऐसी अधिगम सहायता सम्मिलित नहीं है जो बिना शुल्क दिए प्राप्त हुई हो।

टेबल 12: समय के साथ बदलाव विद्यालय के प्रकार और ट्यूशन लेने/नहीं लेने की स्थिति के अनुसार कक्षा I-V और कक्षा VI-VIII के बच्चों का % 2011-2014

कक्षा	श्रेणी	2011	2012	2013	2014
कक्षा I-V	सरकारी, ट्यूशन नहीं	50.7	46.8	46.0	43.8
	सरकारी + ट्यूशन	2.6	2.7	3.3	2.9
	निजी, ट्यूशन नहीं	40.4	42.7	40.7	42.7
	निजी + ट्यूशन	6.3	7.7	10.0	10.7
	कुल	100	100	100	100
कक्षा VI-VIII	सरकारी, ट्यूशन नहीं	46.7	44.6	44.2	42.6
	सरकारी + ट्यूशन	4.7	4.2	5.1	4.0
	निजी, ट्यूशन नहीं	40.5	42.3	39.6	42.7
	निजी + ट्यूशन	8.1	8.9	11.2	10.7
	कुल	100	100	100	100

अंग्रेजी पढ़ने की जाँच सामग्री



टेबल 13: ट्यूशन पर प्रति माह खर्च विद्यालय प्रकार के अनुसार 2014

कक्षा	विद्यालय का प्रकार	ट्यूशन पर खर्च की विभिन्न श्रेणियों में % बच्चे				
		रु 100 या उससे कम	रु 101-200	रु 201-300	रु 301 या उससे अधिक	कुल
कक्षा I-V	सरकारी	61.9	31.3	3.6	3.3	100
कक्षा I-V	निजी	37.1	39.2	13.4	10.3	100
कक्षा VI-VIII	सरकारी	40.7	45.7	9.2	4.4	100
कक्षा VI-VIII	निजी	23.3	48.2	16.6	12.0	100

विश्लेषण सरकारी विद्यालयों से प्राप्त आँकड़ों पर आधारित हैं। 69 में से 69 जिले ऐसे आँकड़े प्रस्तुत नहीं किए गए हैं जिनके लिए सैम्पल अपर्याप्त है।

विद्यालय अवलोकन

हर चयनित गाँव में, सर्वेक्षण के लिए प्राथमिक कक्षाओं वाले सबसे बड़े सरकारी विद्यालय का अवलोकन किया जाता है। इस रिपोर्ट में दी गई जानकारी इन्हीं अवलोकनों पर आधारित है।

टेबल 14: कुल विद्यालय जिनका अवलोकन किया गया 2010-2014

विद्यालय का प्रकार	2010	2011	2012	2013	2014
प्राथमिक विद्यालय (कक्षा I-IV/V)	1633	1601	1583	1534	1543
उच्च प्राथमिक विद्यालय (कक्षा I-VII/VIII)	263	299	304	411	428
कुल विद्यालय जिनका अवलोकन किया गया	1896	1900	1887	1945	1971

टेबल 15: अवलोकन के दिन बच्चों और शिक्षकों की उपस्थिति 2010-2014

प्राथमिक विद्यालय (कक्षा I-IV/V)	2010	2011	2012	2013	2014
% नामांकित बच्चे उपस्थित (औसत)	57.6	57.3	54.9	54.7	55.1
% शिक्षक उपस्थित (औसत)	81.0	82.1	80.0	81.1	84.7
उच्च प्राथमिक विद्यालय (कक्षा I-VII/VIII)	2010	2011	2012	2013	2014
% नामांकित बच्चे उपस्थित (औसत)	57.6	57.2	56.7	55.1	54.7
% शिक्षक उपस्थित (औसत)	79.8	83.8	83.0	82.0	85.6

टेबल 16: छोटे विद्यालय और मिश्रित कक्षाएँ 2010-2014

प्राथमिक विद्यालय (कक्षा I-IV/V)	2010	2011	2012	2013	2014
60 या उससे कम बच्चों के नामांकन वाले विद्यालयों का %	5.3	6.3	7.6	7.4	11.2
उन विद्यालयों का % जहाँ कक्षा II के बच्चे एक या अधिक अन्य कक्षाओं के साथ बैठे थे	51.4	53.8	64.0	65.7	63.7
उन विद्यालयों का % जहाँ कक्षा IV के बच्चे एक या अधिक अन्य कक्षाओं के साथ बैठे थे	46.5	51.8	62.2	62.7	60.8
उच्च प्राथमिक विद्यालय (कक्षा I-VII/VIII)	2010	2011	2012	2013	2014
60 या उससे कम बच्चों के नामांकन वाले विद्यालयों का %	0.4	2.3	2.0	2.0	1.4
उन विद्यालयों का % जहाँ कक्षा II के बच्चे एक या अधिक अन्य कक्षाओं के साथ बैठे थे	48.4	55.9	60.3	60.5	59.7
उन विद्यालयों का % जहाँ कक्षा IV के बच्चे एक या अधिक अन्य कक्षाओं के साथ बैठे थे	42.0	49.7	54.0	54.2	53.0

शिक्षा का अधिकार संकेतक

निःशुल्क और अनिवार्य बाल शिक्षा का अधिकार अधिनियम, 2009 विद्यालय के लिए कुछ मानकों और मानदंडों को विनिर्दिष्ट करता है। असर में शिक्षा के अधिकार के कुछ मापने योग्य संकेतकों पर आँकड़े इकट्ठे किए जाते हैं।

टेबल 17: विद्यालय जो शिक्षा के अधिकार के चयनित मानकों को पूरा करते हैं 2010-2014

% विद्यालय जो शिक्षा के अधिकार के निम्नलिखित मानकों को पूरा करते हैं:	2010	2011	2012	2013	2014
PTR और CTR					
छात्र-शिक्षक अनुपात (PTR)	16.1	16.5	15.6	21.3	19.9
कक्षा-शिक्षक अनुपात (CTR)	81.6	80.3	78.4	75.1	79.8
भवन					
कार्यालय/भंडार/कार्यालय सह भंडार	88.6	88.1	88.4	87.4	88.3
खेल का मैदान	60.8	71.1	66.9	71.2	78.1
चारदीवारी/बाड़	44.4	57.9	58.5	62.9	64.3
पेयजल					
पेयजल की कोई सुविधा नहीं	6.9	5.4	3.9	4.1	2.5
सुविधा है परन्तु पेयजल उपलब्ध नहीं	10.9	10.2	14.8	15.1	11.7
पेयजल उपलब्ध	82.2	84.4	81.3	80.9	85.8
कुल	100	100	100	100	100
शौचालय					
शौचालय की कोई सुविधा नहीं	6.7	7.4	5.5	5.3	4.2
सुविधा है परन्तु शौचालय प्रयोग करने योग्य नहीं	45.9	38.8	42.0	45.6	40.9
शौचालय प्रयोग करने योग्य	47.4	53.9	52.5	49.1	54.9
कुल	100	100	100	100	100
लड़कियों के लिए शौचालय					
लड़कियों के लिए कोई अलग शौचालय की सुविधा नहीं	24.9	16.6	16.7	11.9	12.3
सुविधा है परन्तु ताला लगा था	25.3	19.1	20.2	20.1	18.6
सुविधा है, ताले से बंद नहीं था परन्तु प्रयोग करने योग्य नहीं	15.9	16.9	19.4	23.7	20.0
सुविधा है, ताले से बंद नहीं था और प्रयोग करने योग्य	33.9	47.4	43.7	44.3	49.1
कुल	100	100	100	100	100
पुस्तकालय					
कोई पुस्तकालय नहीं	51.4	22.9	17.8	23.5	25.5
पुस्तकालय है परन्तु सर्वेक्षण के दिन बच्चों द्वारा किताबों का कोई उपयोग नहीं	25.8	39.9	41.3	43.8	38.4
सर्वेक्षण के दिन पुस्तकालय की किताबों का बच्चों द्वारा उपयोग	22.9	37.2	41.0	32.7	36.2
कुल	100	100	100	100	100
मध्यान भोजन					
मध्यान भोजन बनाने के लिए रसोई सुविधा	89.3	94.7	94.2	95.6	96.0
सर्वेक्षण के दिन विद्यालय में मध्यान भोजन परोसा गया	71.3	95.0	85.6	92.1	93.9



ऐसे आँकड़े प्रस्तुत नहीं किए गए हैं जिनके लिए सैम्पल अपर्याप्त है।

विद्यालय अनुदान और गतिविधियाँ

टेबल 18: % विद्यालय जिन्होंने SSA अनुदान प्राप्त करना रिपोर्ट किया - पूर्ण वित्तीय वर्ष

SSA विद्यालय अनुदान	अप्रैल 2011 से मार्च 2012				अप्रैल 2013 से मार्च 2014			
	विद्यालयों की संख्या	% विद्यालय			विद्यालयों की संख्या	% विद्यालय		
		हाँ	नहीं	पता नहीं		हाँ	नहीं	पता नहीं
रखरखाव अनुदान	1864	81.2	6.1	12.7	1939	84.5	7.8	7.7
विकास अनुदान	1860	74.4	11.5	14.1	1929	76.0	15.5	8.6
शिक्षक अनुदान (TLM)	1860	83.8	8.4	7.8	1904	12.7	81.2	6.1

टेबल 19: % विद्यालय जिन्होंने SSA अनुदान प्राप्त करना रिपोर्ट किया - अर्ध वित्तीय वर्ष

SSA विद्यालय अनुदान	अप्रैल 2012 से सर्वेक्षण का दिनांक (2012)				अप्रैल 2014 से सर्वेक्षण का दिनांक (2014)			
	विद्यालयों की संख्या	% विद्यालय			विद्यालयों की संख्या	% विद्यालय		
		हाँ	नहीं	पता नहीं		हाँ	नहीं	पता नहीं
रखरखाव अनुदान	1850	25.4	59.3	15.4	1885	13.1	77.0	9.9
विकास अनुदान	1845	21.3	62.8	15.9	1886	12.0	77.9	10.1
शिक्षक अनुदान (TLM)	1844	24.9	64.1	11.1	1863	3.4	88.2	8.4

टेबल 18 और 19 के लिए नोट: असर 2013 में अनुदान की जानकारी एकत्रित नहीं की गई।

टेबल 20: % विद्यालय जिन्होंने अप्रैल 2013 से निम्नलिखित गतिविधियाँ कराई हैं

गतिविधि का प्रकार		% विद्यालय		
		हाँ	नहीं	पता नहीं
निर्माण	नई कक्षा बनाई गई	4.6	94.0	1.3
मरम्मत	पुताई/लेप चढ़ाना	85.6	13.3	1.1
	पीने के पानी की सुविधा की मरम्मत	52.5	46.1	1.5
	शौचालय की मरम्मत	38.5	59.8	1.7
खरीद	चटाई, टाट पट्टी आदि	83.0	15.4	1.7
	चार्ट, ग्लोब या अन्य शैक्षिक सामग्री	67.5	30.4	2.1

टेबल 22: विद्यालयों में विद्यालय प्रबंधन समिति (SMC) 2014

% विद्यालय जिन्होंने कहा कि विद्यालय के लिए SMC है	97.2
उन विद्यालयों में से जिनके लिए SMC है, % विद्यालय जिनकी SMC की पिछली बैठक	
जनवरी 2014 से पहले हुई	3.2
जनवरी से जून 2014 के बीच हुई	4.1
जुलाई से सितम्बर 2014 के बीच हुई	77.5
सितम्बर 2014 के बाद हुई	15.2
% विद्यालय जो पिछली बैठक में उपस्थित सदस्यों की संख्या की जानकारी दे पाए	95.6
पिछली बैठक में उपस्थित सदस्यों की औसत संख्या	10

भारत में प्रति वर्ष विद्यालयों को तीन अनुदान प्राप्त होते हैं। सिर्फ इसी राशि को खर्च करने के निर्णय पर विद्यालयों का नियंत्रण है। असर में वर्ष 2009 से यह पता लगाया जाता है कि क्या यह राशि विद्यालयों तक पहुँचती है।

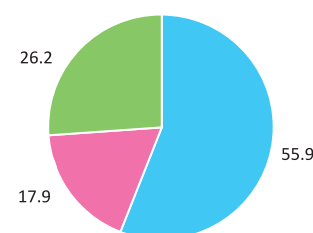
अनुदान	गतिविधि का प्रकार
विद्यालय रखरखाव अनुदान	मामूली मरम्मत और मूलभूत सुविधाओं की मरम्मत के लिए जैसे कि - शौचालय, चारदीवारी की मरम्मत, पुताई
विद्यालय विकास अनुदान	विद्यालय या कार्यालय की सामग्री की खरीद के लिए जैसे कि - ब्लैकबोर्ड, बैठने के लिए दरियाँ, चाक, डस्टर
अध्यापक या TLM अनुदान*	सहायक शिक्षण सामग्री की खरीद के लिए

*2013-14 और 2014-15 में भारत सरकार ने अधिकतर राज्यों में इस अनुदान की राशि को भेजना बंद कर दिया था।

टेबल 21: विद्यालयों में सतत व्यापक मूल्यांकन (CCE) 2013-2014

विद्यालयों में CCE	2013	2014
% विद्यालय जिन्होंने CCE के विषय में सुना है	64.1	81.4
उन विद्यालयों में से जिनमें CCE के विषय में सुना है, % विद्यालय जिन्हें सामग्री/मैनुअल मिला है		
सभी शिक्षकों के लिए	19.1	25.8
कुछ शिक्षकों के लिए	16.6	15.7
किसी भी शिक्षक के लिए नहीं	53.3	46.4
पता नहीं	11.0	12.1
उन विद्यालयों में से जिन्हें मैनुअल मिला है, % विद्यालय जो मैनुअल दिखा पाए	47.0	54.6

चार्ट 6: विद्यालयों में विद्यालय विकास योजना (SDP) 2014



■ % विद्यालय जिन्होंने वर्ष 2013-14 के लिए SDP न होना रिपोर्ट किया
■ % विद्यालय जिन्होंने वर्ष 2013-14 के लिए SDP होना रिपोर्ट किया पर SDP दिखा नहीं पाए
■ % विद्यालय जिन्होंने वर्ष 2013-14 के लिए SDP होना रिपोर्ट किया और SDP दिखा पाए